

Text och foto:
Mattias
Iwarsson



Många nya spännande arter och sorter dyker upp i handelds frökataloger. Men allt är inte vad det ger sig ut för att vara.

sommarlejonöra - ny fågelpollinerad utplanteringsväxt

Göran Segergren i Råå berättade i Hemträdgården 5/99, s 55, om en ny, trevlig fröbekantskap som han sådde och planterade ut i sin trädgård förra sommaren. Enligt fröpåsen hade han sått lejonöra, *Leonotis leonurus*. Men nu var det inte så utan det var sommarlejonöra, *L. nepetifolia*, som han hade odlat. En ny art i frösorimentet som måste läggas till när en ny upplaga av Kulturväxtlexikon ska ges ut.

Färgstark afrikan

I släktet *Leonotis*, som hör till de kransblommiga växterna (familjen *Lamiaceae*), räknar man med att det finns 10 arter huvudsakligen i Afrika.

Sommarlejonöra är en växt som människor tagit med sig till alla tropiker, antagligen för de medicinska användningsområdena – har med framgång använts som magmedicin – eller för att den är dekorativ.

Den är en verklig snabbväxare som på en säsong kan producera flera tusen frukter per planta. I många områden uppträder den som ett ogräs i vid-

sträckta buskage vid byar och vägkanter. De orangefärgade håren på blomkronorna drar verkligen till sig våra blickar och den färgen har nästan alla arter i släktet.

Det kan urskiljas två varieteter av arten sommarlejonöra i Afrika, skillnaden ligger i blomfärgen. *L. nepetifolia* var. *nepetifolia* är orangeröd och spridd från norra Sydafrika till norra Kenya och vidare i Västafrika till Gambia och dessutom i alla andra tropiker – alltså pantropisk utbredning. Medan *L. nepetifolia* var. *africana* har gräddgul krona och växer endast i Västafrika från Senegal till Kongo och vidare till Etiopien och Eritrea. De båda varieteterna växer alltså delvis tillsammans i Västafrika men skillnaden upprätthålls ändå och mellanformer är mycket sällsynta.

Historia

Det kan noteras att redan Carl von Linné odlade sommarlejonöra i Linnéträdgårdens orangeri. Ett exemplar finns pressat i hans herbarium med påskriften HU (= Hortus Upsaliensis, i dag Linnéträdgården).

Lejonöra, *L. leonurus*, är en blommande vedartad, sydafrikansk buske, känd som kruko- och orangeriväxt sedan 1600-talet i Holland, England och även i Köpenhamn. I medelhavsklimat kan den planteras som prydnadsbuske eller häckväxt och här i Sverige finns den under hösten och vintern som snittväxt i blomsterhandeln, importerad från Holland. Förutom dessa båda arter som Linné kände till, finns ytterligare en tredje art i hans herbarium. Den har också odlats i mer än 300 år i orangerier i Europa. Det är *L. ocymifolia* som är vildväxande från Sydafrika och norrut till Eritrea. De övriga arterna i släktet *Leonotis* är också förvedade, upp till 5 m höga buskar spridda i södra och östra Afrika men de arterna har mycket mindre utbredningsområden och finns inte i handeln.

Pollination

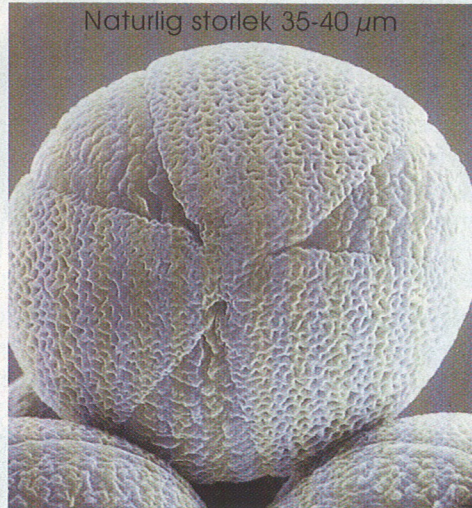
Tittar man närmare på blomman noterar man att fodret är sammanvuxet och har 8 foder-tänder varav en är längre och lite vass. Ur fodret sticker kronan med en liten utstående

VARNING!

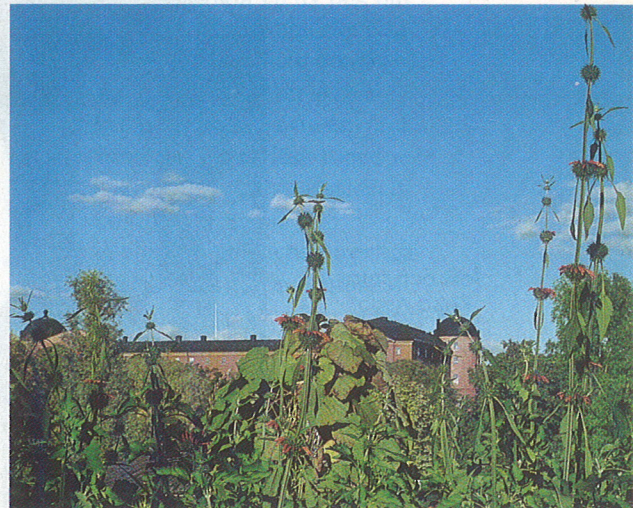
Arten säljs av flera fröfirmor i Sverige och även av Thompson & Morgan under det felaktiga namnet *Leonotis leonurus* 'Staircase'. Det rätta är alltså

L. nepetifolia var. *nepetifolia*. Sortnamnet 'Staircase' syftar på blomställningarnas placering i våningar som i ett trapphus. Dock kan jag inte se några skillnader mellan denna sort och de vilda jag dels stu-

derat i fält, dels i herbarieark, men det kan vara så att man valt ut en extra blomvillig sort som går i blom trots att det inte är 12 timmar ljus per dygn som i tropikerna.



Naturlig storlek 35-40 µm



underläpp och under den utdragna puckeln på överläppen hittar man de fyra ståndarna och stiftet. Blommorna är anpassade till näbben hos några arter av solfåglar (*Nectariniidae*) som är spridda i Afrika och Asien.

Fåglarna landar under de runda blomställningarna och rör sig runt stammen. De sticker in sin böjda näbb i den orangefärgade kronpipen och suger nektar. Samtidigt stöter deras panna mot ståndare och märke under överläppen på kronan. En mängd klibbigt pollen fastnar vid näbbroten och i fjädrarna på huvudet. När fågeln flyger till nästa blomställning för den med sig pollen som kan strykas av på märket i en ny blomma.

Att det verkligen sker kunde jag konstatera när jag gjorde en undersökning av samlingarna av de skinnlagda solfågeln som finns i Zoologiska Museet, Uppsala Universitet, och Naturhistoriska Riksmuseet. Då hittade jag pollen inte bara från *Leonotis* utan även från flera andra typiska fågelblommor som *Aloë*, *Erythrina* och *Protea* på skinnens näbb- och panndelar.

God nektar

Sommarlejonöras nektar har en sockerhalt som motsvarar 16–21 % rörsocker och finns i stor mängd, ca 8 mikroliter per krona, vid basen. Särskilda hårfransar på insidan av kronpipen håller nektarn kvar så att den inte rinner ut genom kronans

öppning. Man ser ofta barn plocka av blomkronorna och suga ur den söta nektarn – det smakar gott kan jag intyga.

Befruktning

Pollenet fastnar på de båda klibbiga märkesytorna. Om det är rätt art känns det igen och pollenslangarna sätter igång att växa ned från märket genom stiftet till de fyra fruktämnena vid pistillens bas. Där sker en korsbefruktning och kronan lossnar strax därefter medan stiftet och fodret sitter kvar vid blombotten. Varje blomma producerar fyra nötter som har trekantig genomskärning med en körtelrik yta längst ut. Det kan jämföras med t ex vitplister eller hampdån i vår vilda flora.

Hur går det här i Sverige då? Inga gråsparvar verkar förstå att det finns godsaker i dessa blommor och förresten skulle de inte kunna få tag på nektarn med sin knubbiga näbb. Nej, sommarlejonöra har löst problemet genom självpollinering. Det är dessutom mycket effektivt i detta fall, så att fröproduktionen är omfattande även utan de "legitima pollinatörerna".

Odling

Sommarlejonöra bör sås inomhus i mars–april för utplantering i början av juni. Det är en riktig gottegris som gillar mycket gödsling och lucker jord – något man bör tänka på i jordblandningen vid utplanteringen.

Tyvär börjar blomningen ofta sent, men sommaren 1999 klarade sig plantorna ända till oktober i Botan.

Sommarlejonöras torkade runda blomställningar används ibland i blomsterarrangemang. Tilläggas kan att barnen i olika delar av Afrika använder blomställningens bollar två och två som hjulaxlar i hembyggda lek-saksbilar.

Ovan t v: En gyllenvingad solfågel (*Nectarinia reichenowi*) besöker sommarlejonöra för att suga nektar vid Loita Plains i västra Kenya.

Ovan, mitten: Svepelektronmikroskopisk bild av en pollentetrad i en ståndare hos sommarlejonöra. Varje pollenkorn har tre colpi, dvs springor, genom vilken en av dessa pollenslangen kommer att växa ut.

Ovan t h: 3 m höga sommarlejonöra i Uppsala Botaniska Trädgård september 1999. Göran Segergrens exemplar i Rås blev 3,10 m höga.

Speciella karaktärer för växter som pollineras av fåglar, särskilt av solfåglar:

- orange färg som fåglarna kan se
- luktlös
- kraftigt foder (särskilt styvt vid basen där näbben trycks in)
- sittpinne (saknas hos växter som pollineras av kolibrier)
- stor nektarproduktion
- dold nektar som är skyddad av hårfransar på insidan av kronpipen
- långt (ca 37 mm) mellan nektar och ståndare
- pollen med klibbämne på ytan.

