

Epifytiska växter i Sverige Reviderad för min hemsida 2019-11-10

Epiphytic vascularplants in Sweden. Revised for the homepage 10th of Nov 2019

Iwarsson, M. 2015. Epifytiska växter i Sverige. Fauna och Flora. 110: 1-16

Mattias Iwarsson text & photo © dokumentation till artikeln.

Malma Bergsväg 26

75645 Uppsala

Sweden

Mattias.Biologi@telia.com

tidigare arbetsplats previous job:

(Centrum för biologisk mångfald)

(Box 7007)

(75007 Uppsala)

(Sweden)

English summary: In all 122 species of vascular plants are reported growing as epiphytes in Sweden. Wittrock (1894) reported 105 species out of which 34 also was found in the present study. This project discovered in all 51 species and 17 were new compared to Wittrock 1894.

All the observations were photo-documented and are presented in this pdf-file with Table 3, published with scientific names and a list all (122) scientific names in alphabetic order.

All the species were analysed on where on the tree the epiphyte growth occur. The Table 3 contained the tree sections: base b growth 0.1 – 0.6m over level, a middle m position 0.6-2m over level, or on the unbranched trunk and on k crown section 2m above level at a branching and to the top of the tree. When more observations are added probably most species can grow at all tree levels.

The majority of the epiphytic species are perennials (66), out of which 6 are Sporophytes. Three species were biennial and 29 species were annuals mainly summer annuals and a few winter annuals. 13 species of shrubs were found as epiphytes and not less than 11 trees. The most common species found was

Sorbus aucuparia and the tree species with the most epiphytes was *Acer platanoides* which had 31 species.

The questions on how the epiphytes were spread as epiphytes are discussed. Evidently some species are spread by wind and many are spread by animals especially ants, squirrels and birds.

epifytart/epiphytic species värdträd/ host tree

lokaler/localities

datum/date

skelört i skogslönn
Olofsgatan, Uppsala, Upl.

järnvägskorridoren, strax N om S:t
2015-01-07



gråbo i skogslönn P-plats utmed järnvägen vid Österplan 3,
Uppsala, Upl. 2015-01-07



rönn med frukt
Österplan 3, Uppsala, Upl.

i skogslönn

15-01-07

P-plats utmed järnvägen vid



sengröe i skogslönn
Upl. Tips från Niklas Lönnell

nära nya cykelbron, Frodeparken, Uppsala,
2014-12-17



blekbalsamin
Uppsala, Upl.

i skogslind bussändhållplatsen Ulltuna herrgård,
2014-10-27



ask i ek parken, J. Brauners väg 3, Ultuna, Uppsala, Upl.
2014-10-27

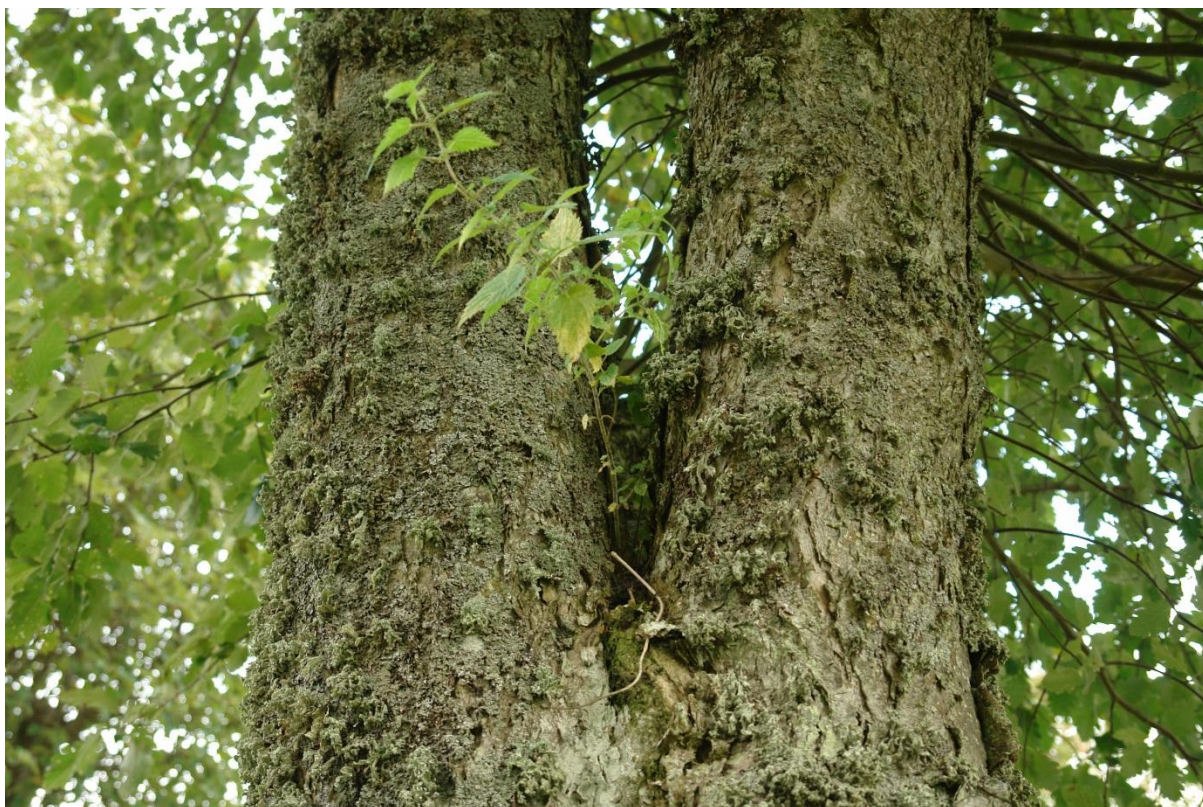


sötkörsbär i ask askallén, Ultuna, Uppsala, Upl. 2014-10-27





brännässla i oxel vid kyrkogårdsgrinden, Vamlingbo kyrka, Gtl.
2014-09-11



Smalgröe och nejlikrot
rondellen, Uppsala, Upl.

i skogslönn
2014-08-28

Ultunaallén nära



taggsallat i skogslönn
Upl. 2014-08-28

Ultunaallén nära dagvattendammen, Uppsala,



ogräsmaskros i skogsalm parken, J. Brauners väg 3. Ultuna, Uppsala,
Upl. 2014-08-28



besksöta i skogsalm (numera fälld!)
Ultuna, Uppsala, Upl. 2014-08-28

parken, J. Brauners väg 3,



rönn
Upl.

i skogslönn
2014-08-28

parken, Vindbrovägen 6, Ultuna, Uppsala,



brännässla i tysklönn
Upl. 2014-08-28

parken, Vindbrovägen 6, Ultuna, Uppsala,



skogsalm i skogslind
Upl. 2014-08-28

parken, Vindbrovägen 6, Ultuna, Uppsala,



blekbalsamin
Uppsala, Upl.

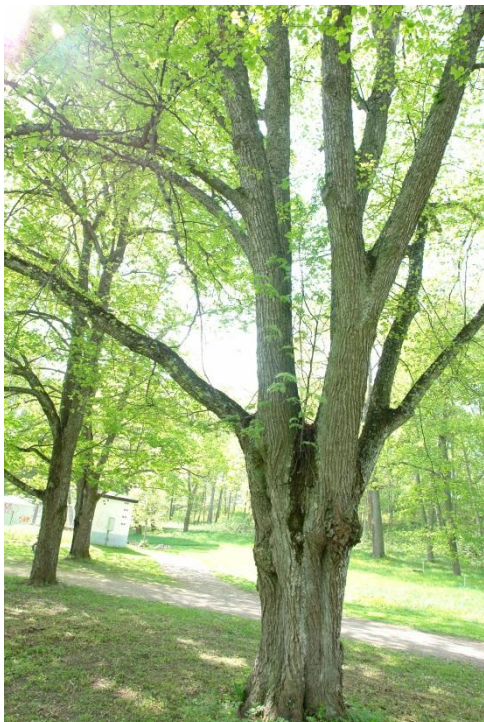
i skogslind
2014-08-28

parken, Vindbrovägen 6, Ultuna,



rönn stor i skogslind
Upl. 2014-10-27

parken, Vindbrovägen 6, Ultuna, Uppsala,



Skogsalm, skogslönn och ask i ask
Uppsala, Upl. 2014-08-28

Hampus von Posts väg 6, Ultuna,



hallon och rönn
Lindesberg, Vsm.

i hästkastanj
2014-07-22

N sidan av Flugparken,



vårtbjörk och tall
Sandön, Gtl.

i tall
2014-06-27

stigkorsning S om Kapellänget, Gotska

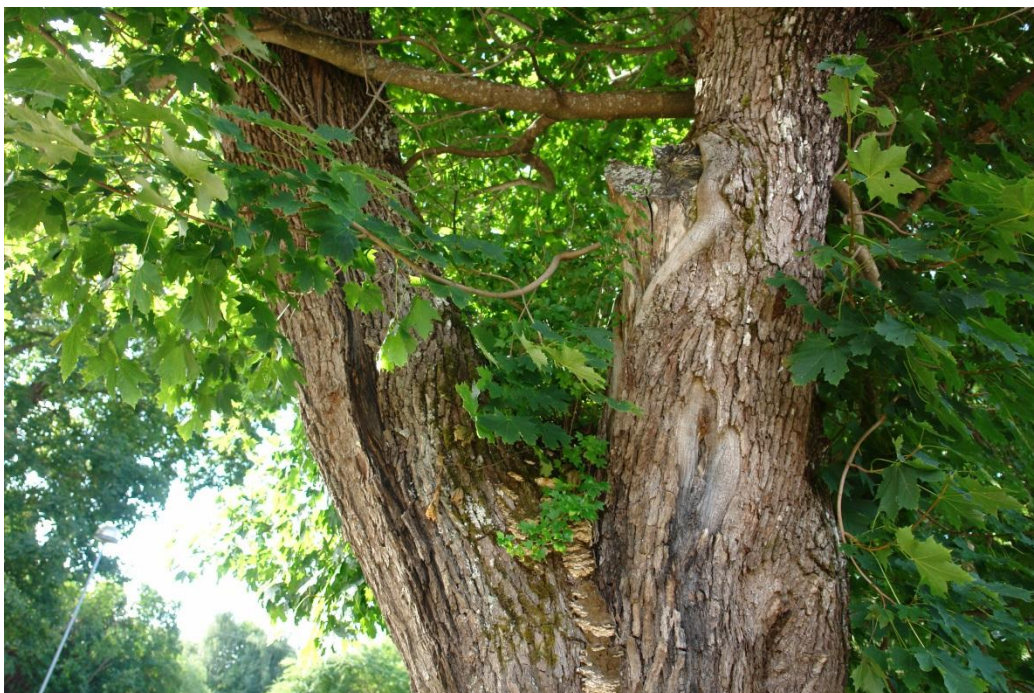


harsyra i vårtbjörk Bonäset, Skuleskogens Nationalpark, Ång. 2014-06-07



häckoxbär och måbär i skogslönn
Älvbro, Avesta, Dl. 20 13-08-16

framför STF's vandrarhem,



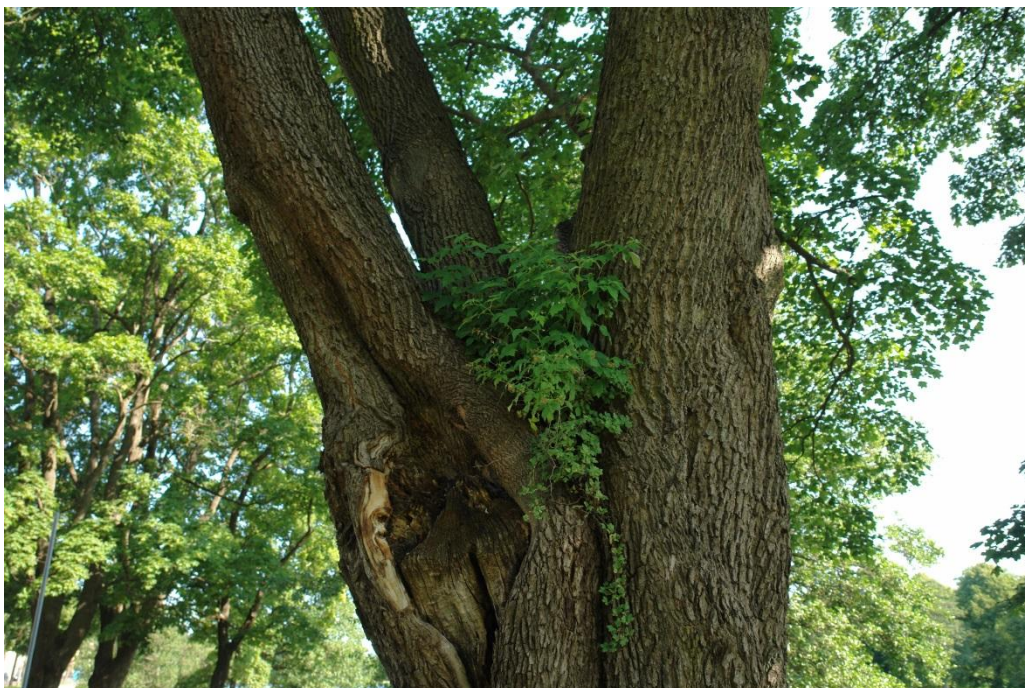
druvfläder och måbär i skogslönn
2013-07-11

stadsparken i Karlstad, Vrm.



krusbär och blommande hallon i skogslönn
Vrm.2013-07-11

Karlstads stadspark,



blekbalsamin i skogslönn
2013-07-11

Karlstads stadspark, Vrm.



skogstry, rönn jättestor, ogräsmaskros, stinknäva i skogslönn
Gustavsberg, Uddevalla, Bh. 2013-07-09



blekbalsamin

i parklind Gustavsberg, Uddevalla, Bh. 2013-07-09



tall

i sötkörsbär (numera fälld)
2013-05-19

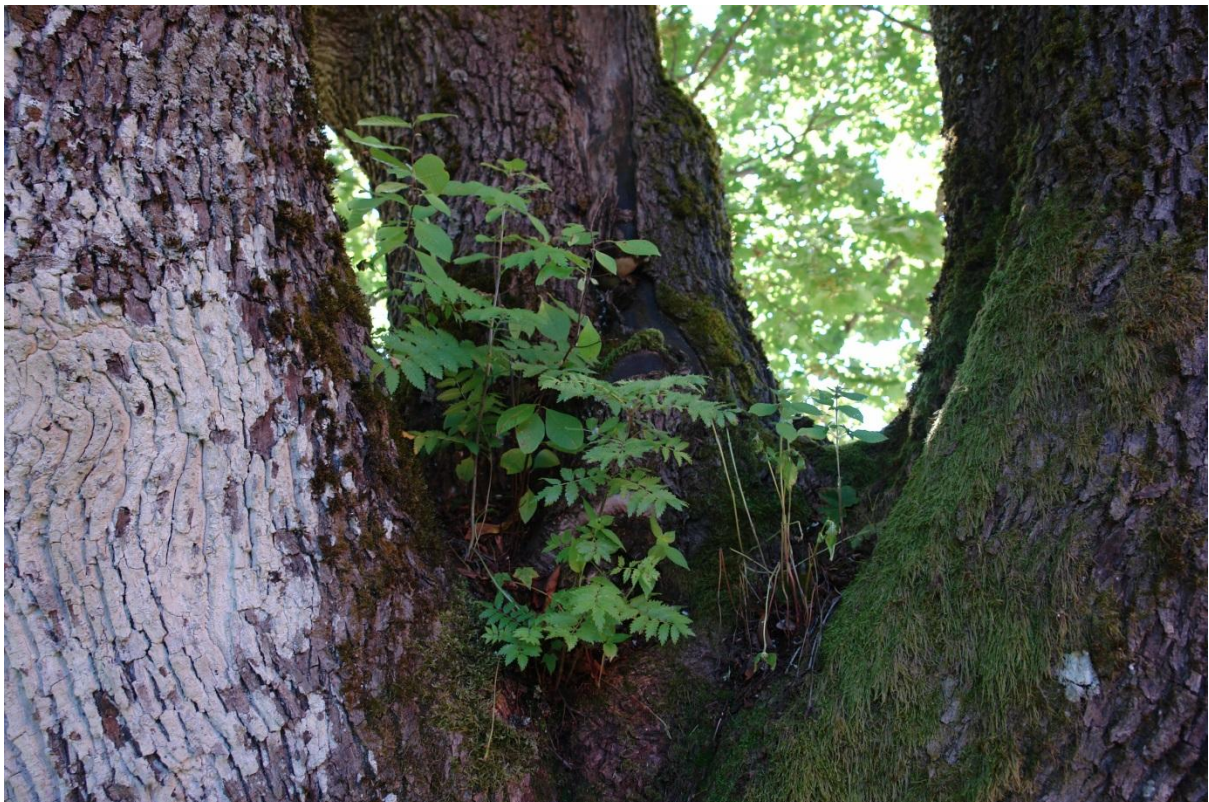
Fyrbyn, Gotska Sandön, Gtl.



toppdån, hägg, skogslönn, rönn
och gatan, Karlskoga, Vrm.

i skogslönn
2013-05-15

mellan Söderkyrkan



våtarv i ihålig apel
15

vid Söderkyrkan, Karlskoga, Vrm. 2013-05-

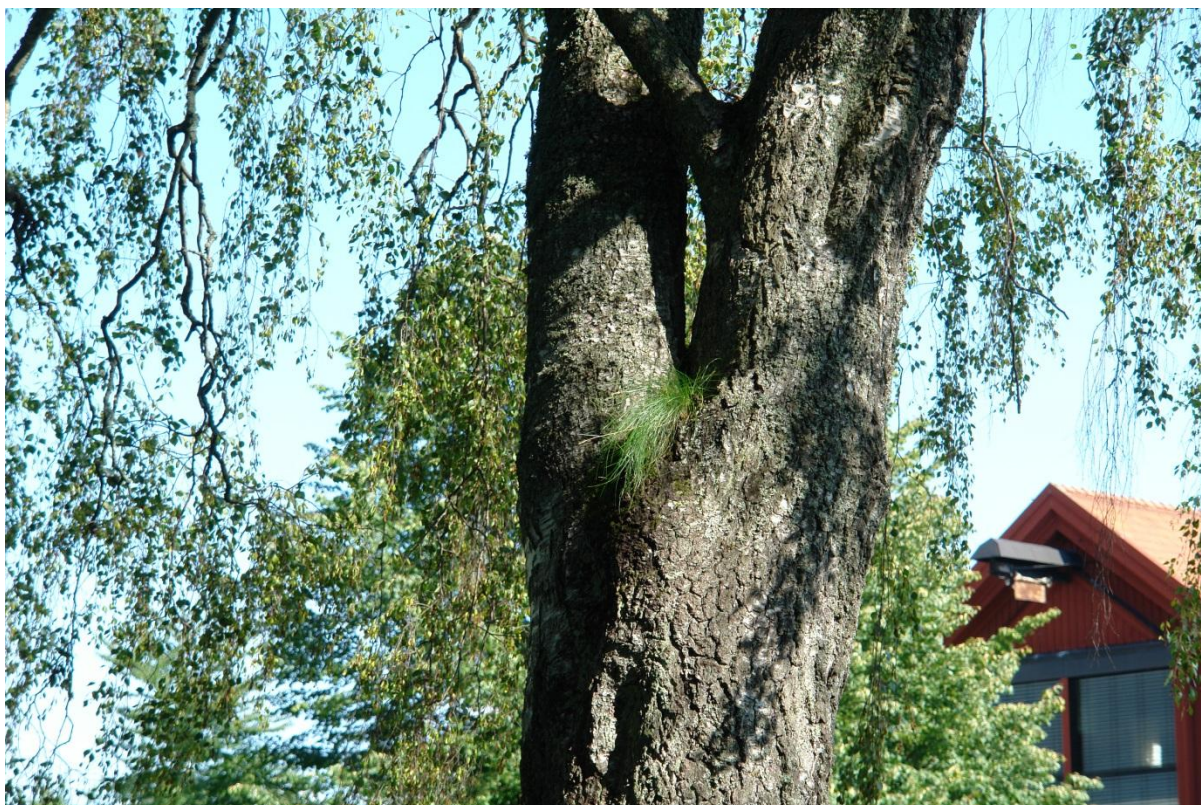


blekbalsamin i skogslönn (numera fälld) mellan baracken och
Naturicum, Bäcklösa, Uppsala, Upl. 2012-10-02





finsvingel i vårtbjörk (numera fälld) vid lilla torpet, studentkåren,
Ultuna, Uppl. Numera fälld! 2012-08-29





solros i skogslönn
Universitetssjukhuset, Upl.

Ultunaallén 5, mitt för entrén till
2012-08-29



krusbär med bär och rönn
södra sidan, Hjälmö, Upl.

i hamlad ask
2012-07-31

vid potatislandet på



glasbjörk i ek

oplöjd åker, södra Hjälmo, Upl. 2012-07-30



skogsnarv, hallon, rönn
naturreservat, Upl.

i ask

Kvarnudden, Riddersholms

2012-07-12



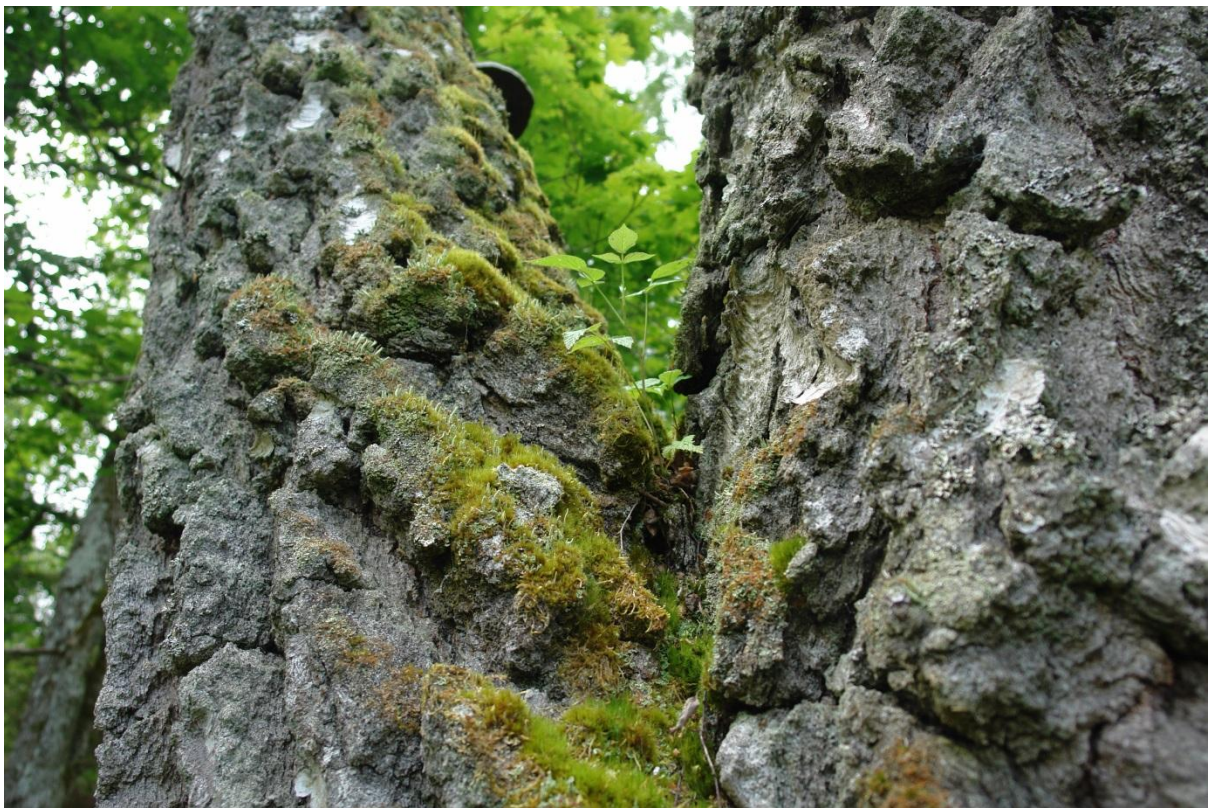
rödblära, lundelm, midsommarblomster, nejlikrot och rönn
Kvarnbacken, Riddersholms naturreservat, Upl.

i ask
2012-07-

12



stenbär i vårtbjörk Lillnäset, Riddersholms naturreservat, Upl. 2012-07-09



stensöta i asp
09

Lillnästet, Riddersholms naturreservat, Upl. 2012-07-



stensöta i hamlad ek
09-07-12

Lillnäset, Riddersholms naturreservat, Upl.

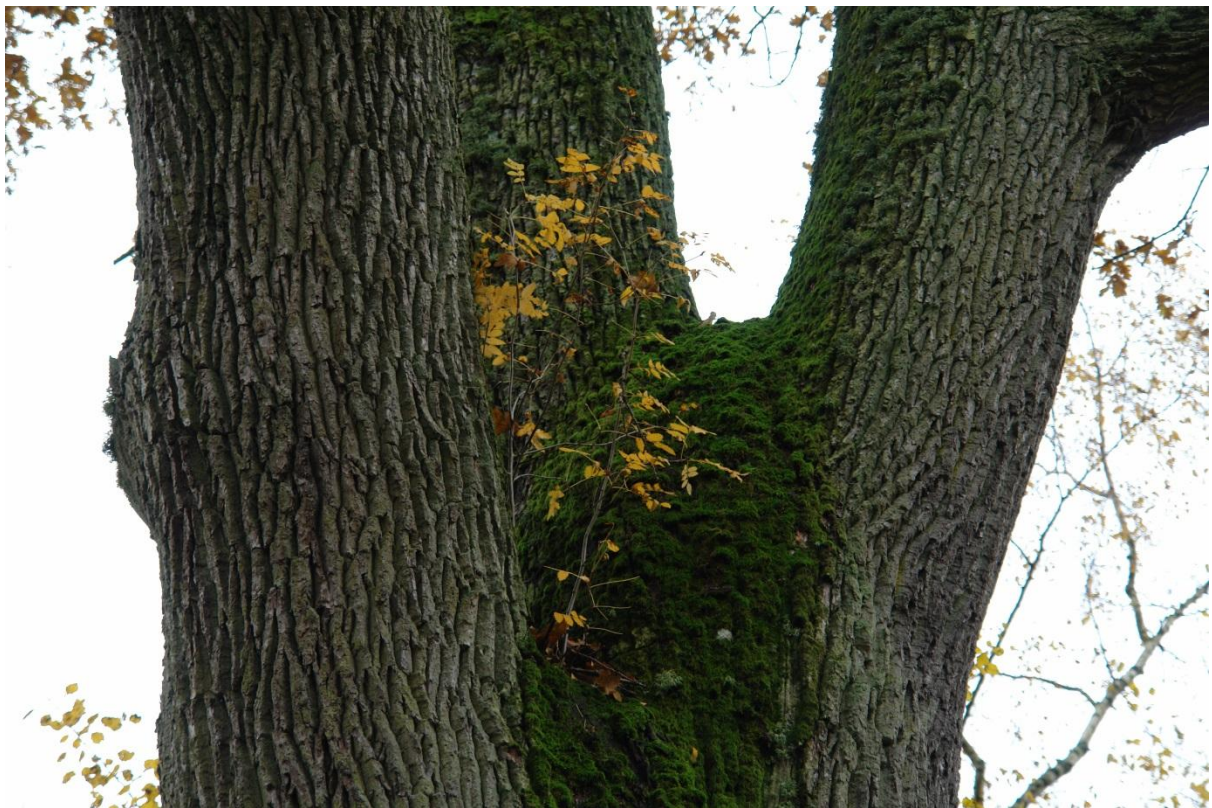


druvfläder, krusbär, våtarv, svarta vinbär och ogräsmaskros i odlad
skogsalm 'Exoniensis' mellan kyrkan och tingshuset, Lindesberg,
Vsm. 2012-06-06





rönn i ek högst upp, nära asfaltväg, Säteriet, Hässleholm, Sk.
11-10-29



trädgårdsvinbär och rönn
Bergianska trädgården, Upl.

i sötkörsbär
2011-09-13

nära granhäcken,



vårtbjörk (gammal) i ek i den branta backen, Folkhögskolan, Sigtuna,
Upl. 2011-08-03



träjon och stensöta i ek
2011-07-22

nära Almberga, Strömsborgs vilohem, Upl.



kärleksört i ek
22

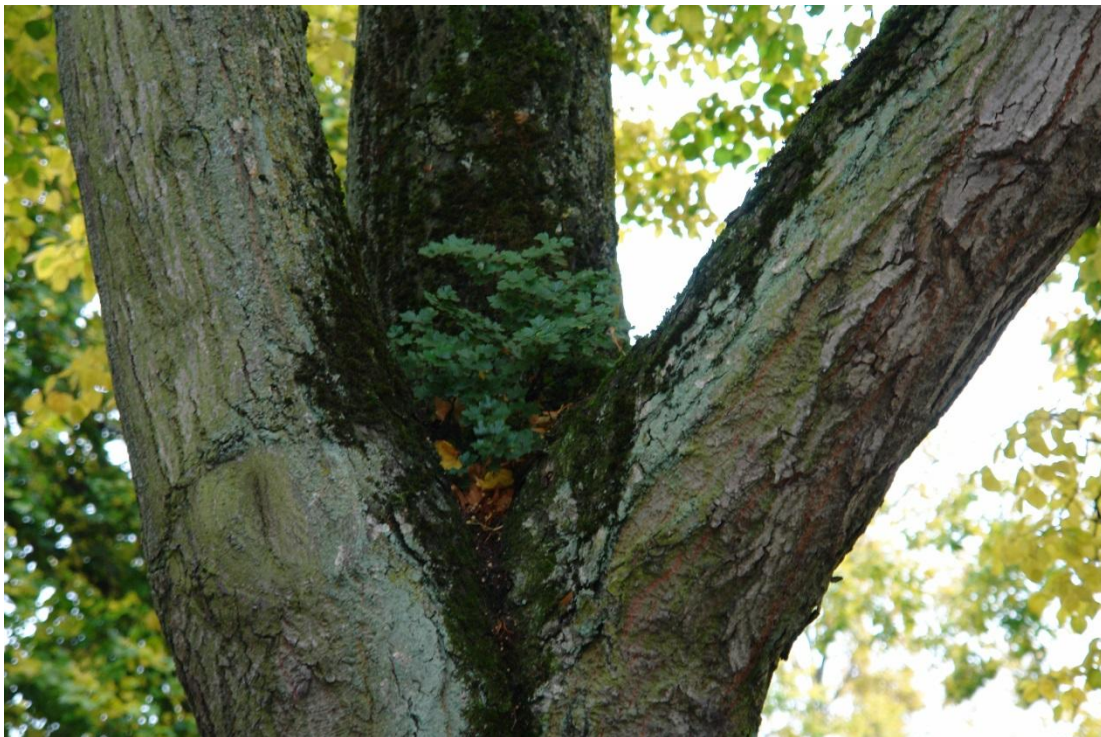
vid Skogshyddan, Strömsborgs vilohem, Upl. 2011-07-



harsyra i sälg Riddersholms naturreservat, Upl. 2011-07-20



måbär i parklind utanför Stadshotellet i Lidköping, Vgl. 2010-10-06



vårtbjörk i tall
27

vid regnmätaren, Fyrbyn, Gotska Sandön, Gtl. 2010-06-



blåbär i tall efter stigen upp på Kvarnberget, Hjälstaviken, Upl.
2010-05-01



sibirisk nunneört
Ultuna, Upl.

i skogslönn
2010-05-20

mellan herrgården och Fyrisån,



skogsalm och rönn
Ultuna, Upl.

i hybridpoppel (fälld) jätteträd, vid fontändammen,
2010-05-20



stormåra, då obestämd och rönn i skogslönn
Vindbrovägen, Ultuna, Upl. 2010-05-20

vid parkeringen



ask
20

i ask

nära Fyrisån, öster om Ultuna herrgård, Upl. 2010-05-



rönn i ask nära Fyrisån öster om Ultuna herrgård, Upl. 2010-05-20



solros i tall jättetall (numera fälld) vid toa, Linnés Hammarby, Upl.
2009-09-19





död buske kanske en rönn
Upl.-2009-06-24

i skogslönn

Ultunaallén, Uppsala,



© Mattias Iwarsson

Tabell 3.

Jämförelse med redan publicerade svenska studier av epifyter/Comparison with earlier published studies in epiphytic flora in Sweden.

Epifytarter observerade: *b* basalavdelningen 0,1-0,6 m över marken; *m* mittenavdelningen 0,6 – 1,5 à 2 m över marken på den ogrenade stammen och *k* kronavdelningen från 1,5 à 2m över marken och däröver till största höjd. Uppdelning enligt Wittrock (1894).

Epiphytic species observed: *b* at base of tree trunk 0.1-0.6m above ground; *m* middle part 0.6-1.5 to 2 meters above ground on the unbranched trunk and *k* crown part from 1.5 to 2 meter above ground to the highest level in the tree. Divided according to Wittrock (1894)

Iwarsson 2010	nya observationer/new observations	Wittrock 1894	Scientific name
Sporväxter/ferns			
		ekbräken <i>b, k</i>	Gymnocarpium dryopteris
		hultbräken <i>b</i>	Phegopteris connectilis
		skogsbräken <i>b</i>	Dryopteris carthusiana
	stensöta <i>b, k</i>	stensöta <i>b, k</i>	Polypodium vulgare
träjon <i>k</i>	träjon <i>b</i>	träjon <i>b</i>	Dryopteris filix-mas
		skogsfräken <i>b</i>	Equisetum sylvaticum
Blomväxter/flowering plants			
ask <i>k</i>	ask <i>k</i>	ask <i>b, m, k</i>	Fraxinus excelsior
		bergdunört <i>b</i>	Epilobium montanum
		bergssyra <i>b</i>	Rumex acetosella
	besksöta <i>k</i>	besksöta <i>k</i>	Solanum dulcamara
	blekbalsamin <i>k</i>		Impatiens parviflora
	blåbär <i>b</i>	blåbär <i>b</i>	Vaccinium myrtillus
	brännässla <i>b, k</i>	brännässla <i>b, m, k</i>	Urtica dioica
druvfläder <i>k</i>	druvfläder <i>m</i>	druvfläder <i>k</i>	Sambucus racemosa
		dvärghäxört <i>b</i>	Circaea alpina
		ekorrbar <i>b</i>	Maianthemum bifolium
		etternässla <i>k</i>	Urtica urens
	finsvingel <i>k</i>		Festuca filiformis
		fläder <i>b, k</i>	Sambucus nigra
		frylesläktet (vårfryle?) <i>b</i>	Luzula sp. (L. pilosa?)
	glasbjörk <i>b</i>		Betula pubescens
		gran <i>b, m</i>	Picea abies
groblad <i>m</i>			Plantago major
	gråbo <i>k</i>	gråbo <i>k</i>	Artemisia vulgaris
gräddmåra <i>k</i>			Galium verum x mollugo
		gullris <i>b</i>	Solidago virgaurea

		gulmåra <i>k</i>	Galium verum
		gåsört <i>b</i>	Argentina anserina
	hallon <i>k</i>	hallon <i>b, k</i>	Rubus idaeus
		harkål <i>b, k</i>	Lapsana communis
	harsyra <i>b, m</i>	harsyra <i>b, m</i>	Oxalis acetosella
hassel <i>k</i>			Corylus avellana
		havre <i>m, k</i>	Avena sativa
		hundkåx <i>b, k</i>	Anthriscus sylvestris
		hundäxing <i>b, m, k</i>	Dactylis glomerata
	häckoxbär <i>k</i>		Cotoneaster lucidus
	hägg <i>k</i>	hägg <i>b, k</i>	Prunus padus
häggmispel <i>k</i>			Amelanchier spicata
		hönsarv <i>k</i>	Cerastium fontanum
		höstfibbla <i>b</i>	Scorzoneroides autumnalis
		jordreva <i>b</i>	Glechoma hederacea
		kardborresläktet <i>k</i>	Arctium sp.
		korsört <i>k</i>	Senecio sp.
krusbär <i>k</i>	krusbär <i>m, k</i>	krusbär <i>k</i>	Ribes uva-crispa
		kruståtel <i>b</i>	Avenella flexuosa
	kärleksört <i>m</i>		Hylotelephium telephium
		kärrviol <i>b</i>	Viola palustris
		liljekonvalj <i>b</i>	Convallaria majalis
		lingon <i>b</i>	Vaccinium vitis-idaea
		liten blåklocka <i>k</i>	Campanula rotundifolia
		lomme <i>k</i>	Capsella bursa-pastoris
		lundarv <i>b</i>	Stellaria nemorum
	lundelm <i>b</i>		Elymus caninus
		lundgröe <i>b, k</i>	Poa nemoralis
		läkevänderot <i>b</i>	Valeriana officinalis
		mellanplister <i>k</i>	Lamium confertum
	midsommarblomster <i>b</i>	midsommarblomster <i>b</i>	Geranium sylvaticum
		mjuknäva <i>k</i>	Geranium molle
		mjukplister <i>k</i>	Lamium amplexicaule
		mjölke <i>k</i>	Chamaenerion angustifolium
		morot <i>b</i>	Daucus carota
	måbär <i>k</i>	måbär <i>m, k</i>	Ribes alpinum
	nejlikrot <i>b, k</i>	nejlikrot <i>b, k</i>	Geum urbanum
		nyponros/stenros <i>k</i>	Rosa canina/R. dumalis
ogräsmaskros <i>k</i>	ogräsmaskros <i>k</i>	ogräsmaskros <i>b, m, k</i>	Taraxacum sect. Taraxacum
		parklind <i>k</i>	Tilia x europaea
pipdån <i>k</i>		pipdån <i>b, m, k</i>	Galeopsis tetrahit
		revsmörblomma <i>b</i>	Ranunculus repens
		råg <i>m, k</i>	Secale cereale

	rödblära <i>b</i>	rödblära <i>b</i>	Silene dioica
rönn <i>k</i>	rönn <i>k</i>	rönn <i>b, m, k</i>	Sorbus aucuparia
		sandlosta <i>k</i>	Anisantha sterilis
	sengröe <i>k</i>		Poa palustris
	sibirisk nunneört <i>k</i>		Corydalis nobilis
		skatnäva <i>b</i>	Erodium cicutarium
	skelört <i>k</i>	skelört <i>b, m, k</i>	Chelidonium majus
skogsalm <i>k</i>	skogsalm <i>k</i>	skogsalm <i>b, k</i>	Ulmus glabra
		skogskornell <i>k</i>	Cornus sanguinea
skogslönn <i>k</i>	skogslönn <i>k</i>	skogslönn <i>b, m, k</i>	Acer platanoides
	skogsnarv <i>k</i>	skogsnarv <i>b, k</i>	Moehringia trinervia
		skogssallat <i>b</i>	Lactuca muralis
	skogstry <i>k</i>	skogstry <i>m</i>	Lonicera xylosteum
		skogsviol <i>b, m</i>	Viola riviniana
		skånefibbla <i>k</i>	Crepis biennis
	solros <i>k</i>		Helianthus annuus
smultron <i>k</i>		smultron <i>b, k</i>	Fragaria vesca
		smörblomma <i>k</i>	Ranunculus acris
		snärjmåra <i>k</i>	Galium aparine
		spjutmålla <i>k</i>	Atriplex prostrata
		springkorn <i>b, k</i>	Impatiens noli-tangere
	stenbär <i>k</i>	stenbär <i>b</i>	Ribes saxatilis
	stinknäva <i>k</i>	stinknäva <i>b, m, k</i>	Geranium robertianum
		stinksyska <i>b</i>	Stachys sylvatica
	stormåra <i>k</i>		Galium mollugo
		stymorsviol <i>b</i>	Viola tricolor
	svarta vinbär <i>m</i>	svarta vinbär <i>k</i>	Ribes nigrum
		svinmolke <i>k</i>	Sonchus asper
	sötkörsbär <i>m</i>		Prunus avium
	taggsallat <i>k</i>		Lactuca serriola
	tall <i>b, k</i>		Pinus sylvestris
		teveronika <i>b</i>	Veronica chamaedrys
		timotej <i>k</i>	Phleum pratense
	toppdån <i>k</i>	toppdån <i>k</i>	Galeopsis bifida
		trolldruva <i>k</i>	Actaea spicata
trädgårdsvinbär <i>k</i>	trädgårdsvinbär <i>k</i>	trädgårdsvinbär <i>b, k</i>	Ribes rubrum
		videört <i>b</i>	Lysimachia vulgaris
		vispstarr <i>k</i>	Carex digitata
vitgröe <i>k</i>		vitgröe <i>m, k</i>	Poa annua
		vitplister <i>k</i>	Lamium album
		vårbrodd <i>b</i>	Anthoxanthum odoratum
	vårtbjörk <i>b, k</i>	vårtbjörk <i>b, m, k</i>	Betula pendula
	våtarv <i>m</i>	våtarv <i>b, m, k</i>	Stellaria media
		vägmålla <i>k</i>	Atriplex patula
		åkerbinda <i>k</i>	Fallopia convolvulus

		åkerförgätmigej <i>k</i>	Myosotis arvensis
		åkertistel <i>k</i>	Cirsium arvense
		åkerviol <i>k</i>	Viola arvensis
		älggräs <i>b</i>	Filipendula ulmaria
	ängsgröe/smalgröe <i>k</i>	ängsgröe <i>k</i>	Poa pratensis/P. angustifolia
		ängshaverrot <i>k</i>	Tragopogon pratensis
		ängssyra <i>b</i>	Rumex acetosa
		ärenpris <i>b</i>	Veronica officinalis

Scientific name in Alphabetic order.

Acer platanoides, Actaea spicata, Amelanchier spicata, Anisantha sterilis, Anthoxanthum odoratum, Anthriscus sylvestris, Arctium sp., Argentina anserina, Artemisia vulgaris, Atriplex patula, Atriplex prostrata, Avena sativa, Avenella flexuosa, Betula pendula, Betula pubescens, Campanula rotundifolia, Capsella bursa-pastoris, Carex digitata, Cerastium fontanum, Chamaenerion angustifolium, Chelidonium majus, Circaea alpina, Cirsium arvense, Convallaria majalis, Cornus sanguinea, Corydalis nobilis, Corylus avellana, Cotoneaster lucidus, Crepis biennis, Dactylis glomerata, Daucus carota, Dryopteris carthusiana, Dryopteris filix-mas, Elymus caninus, Epilobium montanum, Equisetum sylvaticum, Erodium cicutarium, Fallopia convolvulus, Festuca filiformis, Filipendula ulmaria, Fragaria vesca, Fraxinus excelsior, Galeopsis bifida, Galeopsis tetrahit, Galium aparine, Galium mollugo, Galium verum, Galium verum x mollugo, Geranium molle, Geranium robertianum, Geranium sylvaticum, Geum urbanum, Glechoma hederacea, Gymnocarpium dryopteris, Helianthus annuus, Hylotelephium telephium, Impatiens noli-tangere, Impatiens parviflora, Lactuca muralis, Lactuca serriola, Lamium album, Lamium amplexicaule, Lamium confertum, Lapsana communis, Lonicera xylosteum, Luzula sp. (L. pilosa?), Lysimachia vulgaris, Maianthemum bifolium, Moehringia trinervia, Myosotis arvensis, Oxalis acetosella, Phegopteris connectilis, Phleum pratense, Picea abies, Pinus sylvestris, Plantago major, Poa annua, Poa nemoralis, Poa palustris, Poa pratensis/angustifolia, Polypodium vulgare, Prunus avium, Prunus padus, Ranunculus acris, Ranunculus repens, Ribes alpinum, Ribes nigrum, Ribes

rubrum, Ribes saxatilis, Ribes uva-crispa, Rosa canina/R. dumalis, Rubus idaeus, Rumex acetosa, Rumex acetosella, Sambucus nigra, Sambucus racemosa, Scorzoneroide autumnalis, Secale cereale, Senecio sp., Silene dioica, Solanum dulcamara, Solidago virgaurea, Sonchus asper, Sorbus aucuparia, Stachys sylvatica, Stellaria media, Stellaria nemorum, Taraxacum sect. Taraxacum, Tilia x europaea, Tragopogon pratensis, Ulmus glabra, Urtica dioica, Urtica urens, Vaccinium myrtillus, Vaccinium vitis-idaea, Valeriana officinalis, Veronica chamaedrys, Veronica officinalis, Viola arvensis, Viola palustris, Viola riviniana, Viola tricolor.